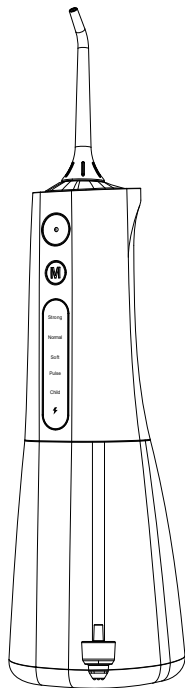


BERDSEN



BD-200

PORTABLE ORAL IRRIGATOR

**IRYGATOR DENTYSTYCZNY
BEZPRZEWODOWY**

EN

Instruction manual

Read and follow the instruction before installation and use.
Keep the instruction for future reference.

PL

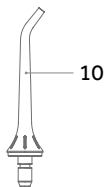
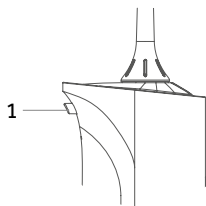
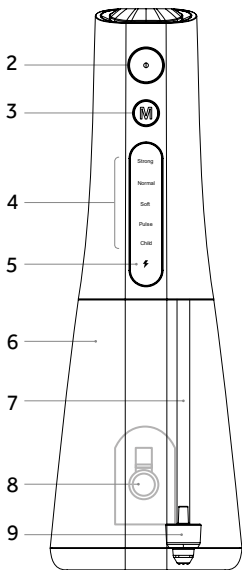
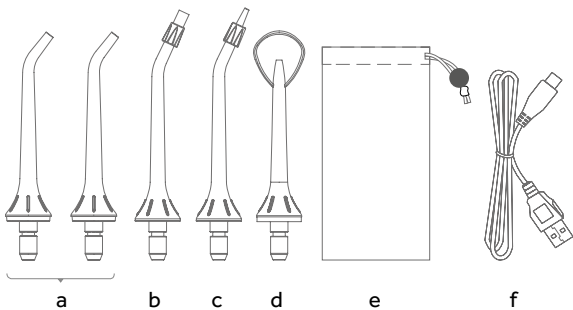
Instrukcja obsługi

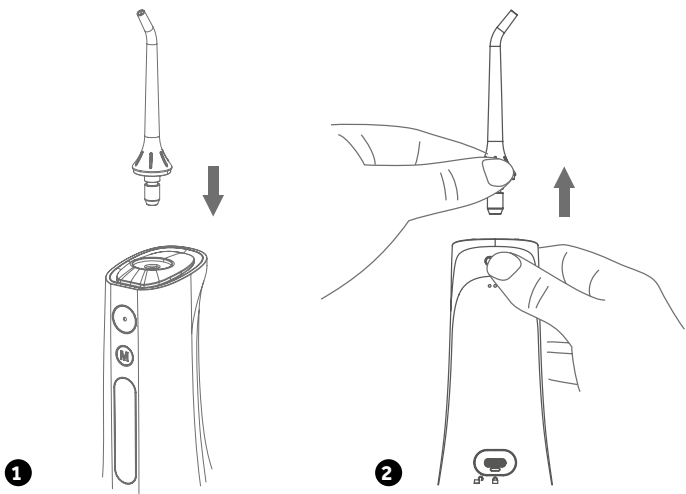
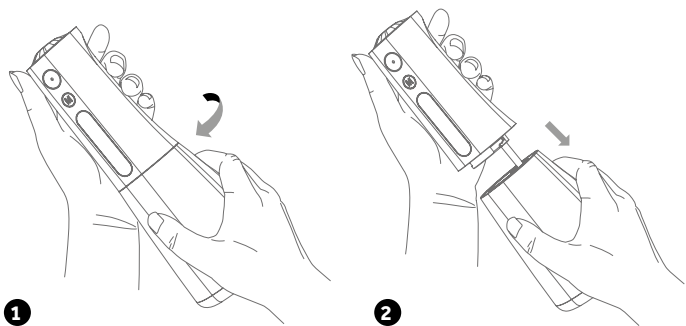
Przed montażem i użyciem zapoznaj się z instrukcją i zastosuj się do jej zasad. Zachowaj instrukcję do późniejszego wglądu.

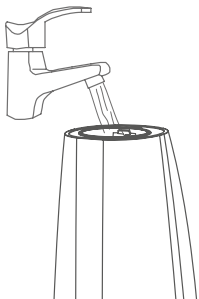
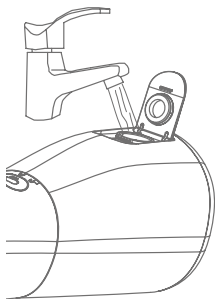
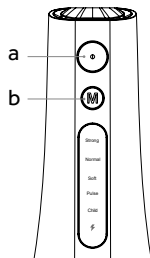
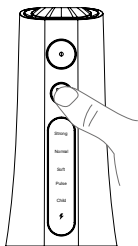
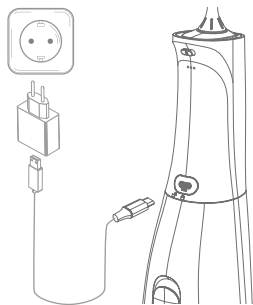
320000 / V. 1.0

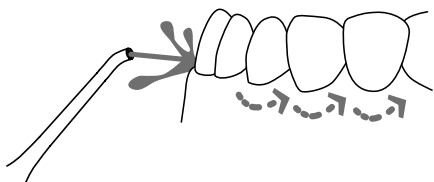
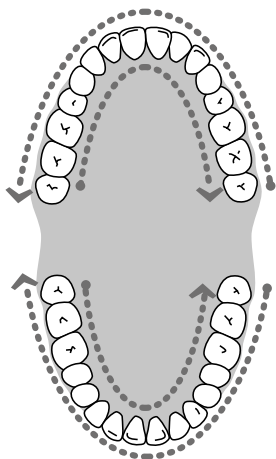
www.berdsen.pl

CE

I**II**

III**IV**

V**1****2****VI****VII****VIII****IX**



Thank you for choosing a Berdsen product. Please read this manual carefully before use and keep it for future reference.



SAFETY WARNINGS

- The appliance must not be used by children under 8 years of age. Prevent them from having access to the appliance.
- Before and after use, check the USB cable for damage and keep it away from heated surfaces.
- Do not use the device if the power cable is damaged.
- You can use your mobile phone charger power bank, computer USB port, and other power supplies to charge. However, never charge your device with a charger with an output voltage of more than 5V.
- Disconnect the power cable when you have finished using the device.
- Do not connect the power cable with wet hands.
- Do not place the device in water or other liquids.
- Do not place the device where there is a risk of it falling into water.
- Do not use the device while bathing.
- Do not touch the appliance if it has fallen into water. Disconnect the power cord from the mains socket immediately.
- Do not disassemble or repair the interior of this product yourself.
- Do not connect any foreign objects to the device.
- Do not touch the product's power supply while charging and expose it to adverse conditions.
- Do not place or store the product where it can fall or be pulled into drainage holes.
- Only fill the product with water.



WARNINGS

- Keep jet tips away from small children. The tips are small enough to be swallowed by them and there is a risk of choking.
- The appliance is not a toy.
- The appliance may only be used by children aged 8 years and over and by persons with limited physical, mental or sensory abilities, or persons without knowledge or experience of using this type of appliance, if supervised.
- If you have had oral or dental surgery within the last 2 months, consult your doctor and follow his advice before using this product.
- When using this oral cleansing product for the first time, slight bleeding of the gums may occur, even if the gums are healthy. This is due to the fact that the gums are being stimulated by the jet pressure for the first time. Usually the gums stop bleeding after 1-2 weeks of use. If the bleeding of the gums continues for more than 2 weeks, this may indicate pathological conditions, such as periodontitis. If this is the case, stop using the product and consult your dentist.
- Do not use the device if you experience pain in your teeth or gums. Consult your dentist.
- Do not put the tip too close to your teeth or gums, as you may damage the gums.
- Device for private home use, not intended for use in a dental practice.
- The appliance should only be connected by an adult.
- Plug the appliance into a grounded socket.
- Make sure the cord, plug and housing are whole and undamaged before plugging into an outlet.
- Ensure that the power cord does not come into contact with water.
- Do not extend or repair the power cord.
- Do not get the product wet or hot.
- Do not connect to more than one power supply.
- Do not use extension cords.

- The appliance will only be completely disconnected from the power supply when the plug is disconnected from the socket.
- Disconnect the plug from the socket before cleaning the product.
- Do not use the product if the USB cable or plug of the product is damaged, malfunctions, has fallen, been damaged or has fallen into any liquid.
- Only use the product with the power cable supplied.
- Do not use accessories other than those recommended by the manufacturer.
- Do not use the appliance without the jet tips.
- Do not direct the water jet directly under the tongue, into the eyes, nose or other sensitive areas. The pressure generated by this product can cause serious damage.
- Do not use the appliance for any purpose other than cleaning your teeth.
- Do not refill the water tank with mouthwash as it may cause damage.
- Fill the water tank with clean water.
- Do not fill the water tank with water above 40°C.

CONSTRUCTION OF THE DEVICE (FIG. I)

- | | |
|--------------------------|--------------------|
| 1. Jet tip unlock button | 6. Water tank |
| 2. On/off button | 7. Water hose |
| 3. Mode button | 8. Water tank plug |
| 4. Mode indicator | 9. Gravity ball |
| 5. Charging indicator | 10. Jet tip |

Note: Before first use, there may be residual fluids in the water tank and hose. This is the residue of the distilled water used during the factory inspection. This poses no risk to the health and safety of the user.

ACCESSORIES (FIG. II)

- a. standard tips
- b. orthodontic tip
- c. periodontal tip
- d. tongue cleaner
- e. pouch
- f. USB-C cable

BEFORE USE

INSTALLATION AND REMOVAL OF THE JET TIPS (FIG. III)

1. **Assemble:** Insert the desired jet tip into the mounting hole until you hear a clicking sound.
2. **Disassembly:** Press and hold the jet tip unlock button and at the same time pull the tip upwards to remove it.

Note: Do not press the jet tip unlock button during use to avoid accidental injury due to the tip falling out of the mounting hole under water pressure.

INSTALLATION AND REMOVAL OF THE WATER TANK (FIG. IV)

1. Grab the oral irrigator body with your left hand and the water tank with your right hand.
2. Turn the water tank clockwise.
3. Remove it by pulling downwards.

To reinstall the water tank, follow the above steps in reverse order.

FILLING THE WATER TANK (FIG. V)

The water tank can be filled as follows:

1. Through the top opening in the water tank (Fig. V.1) - to do this, dismantle the water tank according to the guidelines in this manual.
2. Through the opening at the back of the water tank (fig. V.2) - Open the water tank plug, fill the tank with water and then close the plug. In this case, the water tank must be fitted to the irrigator.

Note: Never use the appliance without a water tank or with an empty water tank. Only fill the irrigator with clean warm water under 40°. It is forbidden to add salt, toothpaste, mouthwash or other chemicals.

EMERGENCY ADDING OF WATER (FIG. VI)

When using the oral irrigator for the first time or after not using the oral irrigator for a long time, it may take a while for the jet tip to release water when the on/off button is pressed. If the water jet does not appear, remove the tip, add a little water to the mounting hole, reinstall the tip and then switch on the device.

MODE SELECTION (FIG. VII)

Press the on/off button to switch the irrigator on.

Then press the mode button until you select the desired operating mode.

Note: The oral irrigator is equipped with an additional protection mechanism. After two minutes of use, the device will switch off automatically. To start it up again, press the on/off button.

OPERATING MODES


Strong	Strong water pressure, suitable for deep cleaning and severe impaction.
Normal	Standard water pressure, high cleaning performance, suitable for daily teeth cleaning.
Soft	Low water pressure, suitable for sensitive teeth and new users.
Pulse	Strong and weak alternating water pressure, comfortable use, good for gum protection and daily cleaning.
Child	Gentle water pressure, suitable for children.

BATTERY CHARGE STATUS (FIG. VIII)

You can check the battery charge status by pressing the mode button for a few seconds.


The number of mode indicators that light up will indicate the battery charge level:

Number of lit mode indicators	Battery charge level
5	80-100%
4	60-80%
3	40-60%
2	20-40%
1	less than 20%

When the oral irrigator is in use and the battery needs charging, the charging indicator  will light up red for 15 seconds and then switch off.

CHARGING (FIG. IX)

Charge the oral irrigator for 6 hours before first use.

1. Switch the oral irrigator off using the on/off button.
2. Connect one end of the USB charging cable to the charging port in the oral irrigator and the other end to the 5V charger.
3. Plug the charger into a power socket.
4. During charging, the charging indicator  will light up red and when fully charged, the indicator will light up green.

Notes:

You can connect the USB cable to all adapters with max output up to 5V, e.g.: mobile phone charger, power bank, computer USB port and other power supplies.

When charging, place the device in a stable position.

Make sure the charging port is clean and dry.

USING THE ORAL IRRIGATOR (FIG. X)

1. Place the jet tip end in the mouth.
2. Press the on/off button to switch the device on.
3. Select the desired operating mode and aim the water jet at the teeth, the gap between the teeth or the gums.
4. Make sure that the water jet is perpendicular to the parts to be cleaned.
5. You can start cleaning from the molar part (back teeth) and continue towards the front teeth. Move the jet tip along the gum line, paying particular attention to cleaning the gaps between teeth and the area around the braces.
6. Press the on/off button to switch the device off.
 - For people with sensitive teeth, it is recommended to select a weaker water pressure.
 - When in use, hold the device in a position that allows water to be drawn from the water tank through the water hose, which is supposed to be facilitated by the gravity ball attached to the water hose. It is advisable to hold the device upright so that the jet end is above the water tank. Do not turn the device 180°.

Note: Keep your mouth slightly open to allow the water to flow freely.

7. Remove the water tank, pour out the remaining water in it, wipe off the moisture and place the device in a dry place.

CLEANING AND MAINTENANCE

Use only clean water and natural cleaning agents to clean the appliance. Do not use strong detergents or chemicals that may damage the appliance. Do not wash the appliance with water above 50°C. Keep the device away from heat sources and avoid direct contact with the sun.

MAIN UNIT

1. Disconnect the water tank and remove any residual water from the inside of the unit.
2. Clean the unit with a soft cloth and liquid soap and rinse it thoroughly and dry it with a dry cloth.
3. Do not immerse the appliance in water.
4. Do not use alcohol, petrol, thinner etc. to wipe down the product.

WATER TANK

1. Wash the water tank and dry it with a dry cloth.
2. When the device is not in use, make sure the water tank is dry and inverted in the storage position.

WATER HOSE

- Wipe the water hose with a cloth.
- Do not bend, twist or pull the water hose. Otherwise the water hose may malfunction, e.g. stop absorbing water during operation.

WATER TANK PLUG

Wipe off dirt and dust from the plug with a cloth.

JET TIP

- Press the jet tip unlock button to remove the tip. Clean the tip with water and wipe with a cloth.
- It is recommended to replace the tip with a new one every 3 months, otherwise the effectiveness of the teeth cleaning will be reduced.

PROBLEM SOLVING

Problem	Cause	Solution
Jet tip cracking.	Serious damage to the jet tip.	Replace the tip with a new one matched to the model.
Water leaks from the water tank.	Seal is damaged.	Replace seal at an authorised service centre.
	Water remains in the water tank.	Empty the water tank after each use.
Leakage between the jet tip and the mounting hole.	The jet tip is not installed correctly.	Remove the jet tip and reinstall it.
No water flow or insufficient pressure.	The device is held in the wrong position.	Place the device in the correct position: the jet tip must be higher than the water tank.
	Insufficient water in the water tank.	Fill the water tank with water.
	Incorrect operating mode.	Select "Strong" mode.



INFORMATION FOR USERS ON HOW TO DEAL WITH WASTE ELECTRICAL AND ELECTRONIC EQUIPMENT.

If the device, packaging, instruction manual and the like are marked with the symbol of a crossed-out wheeled waste container, it means that the device is subject to separate waste collection in accordance with Directive 2012/19/EU of the European Parliament and of the Council. The used device should not be disposed of with other household waste and should not be treated as municipal waste. By disposing of electro-waste in the container you pose a threat to the environment. Take the used device to a separate collection point for electrical and electronic equipment organized by the public administration. By segregating and submitting used electrical and electronic equipment for processing, recovery, recycling and disposal, you protect the environment from pollution and contamination, contribute to reducing the use of natural resources and lowering the cost of producing new equipment. Proper disposal and scrapping helps eliminate the adverse effects of scrapped products on the environment and human health. For details on the recyclability of this product, please contact your local municipality, city cleaning services or the store where you purchased the product.

Dziękujemy za wybór produktu marki Berdsen. Przed użyciem prosimy uważnie przeczytać niniejszą instrukcję oraz zachować ją na przyszłość.

OSTRZEŻENIA DOT. BEZPIECZEŃSTWA

- Urządzenie nie może być używane przez dzieci poniżej 8 roku życia. Należy uniemożliwić im dostęp do urządzenia.
- Przed i po użyciu należy sprawdzić, czy kabel USB nie jest uszkodzony, a także trzymać go z dala od rozgrzanych powierzchni.
- Nie używaj urządzenia, jeśli kabel zasilający jest uszkodzony.
- Do ładowania możesz użyć ładowarki do telefonu komórkowego power banku, portu USB komputera i innych zasilaczy. Nigdy jednak nie należy ładować urządzenia ładowarką o napięciu wyjściowym powyżej 5V.
- Odłącz kabel zasilający po zakończeniu używania urządzenia.
- Nie podłączaj kabla zasilającego mokrymi rękoma.
- Nie umieszczaj urządzenia w wodzie lub innych płynach.
- Nie stawiaj urządzenia w miejscach, w których istnieje ryzyko jego wpadnięcia do wody.
- Nie używaj urządzenia podczas kąpieli.
- Nie dotykaj urządzenia, jeśli wpadło do wody. Odłącz natychmiast kabel zasilający z gniazda sieciowego.
- Nie należy demontować ani naprawiać wnętrza tego produktu samodzielnie.
- Nie należy łączyć z urządzeniem żadnych obcych przedmiotów.
- Nie należy dotykać zasilacza produktu w czasie ładowania i narażać go na niesprzyjające warunki.
- Nie należy umieszczać ani przechowywać produktu w miejscach, w których może on spaść lub zostać wciągnięty do otworów kanalizacyjnych.
- Produkt można napełniać wyłącznie wodą.

OSTRZEŻENIA

- Trzymaj końcówki strumieniowe z dala od małych dzieci. Końcówki są na tyle małe, że mogą zostać przez nie połknięte, co grozi udławieniem.
- Urządzenie nie jest zabawką.
- Urządzenie może być używane przez dzieci od 8 roku życia oraz przez osoby o ograniczonej sprawności fizycznej, umysłowej lub sensorycznej, a także osoby nieposiadające wiedzy lub doświadczenia w zakresie użytkowania tego typu urządzeń, tylko jeżeli są pod nadzorem.
- Jeśli w ciągu ostatnich 2 miesięcy przeprowadzono operację jamy ustnej lub stomatologiczną, przed użyciem tego produktu należy skonsultować się z lekarzem i postępować zgodnie z jego zaleceniami.
- Podczas pierwszego użycia tego produktu do czyszczenia jamy ustnej może wystąpić niewielkie krwawienie dziąseł, nawet w przypadku zdrowych dziąseł. Wynika to z faktu, że dziąsła są stymulowane przez ciśnienie strumienia po raz pierwszy. Zwykle dziąsła przestają krwawić po 1–2 tygodniach stosowania. Jeśli krwawienie dziąseł trwa dłużej niż 2 tygodnie, może to oznaczać stany patologiczne, np. zapalenie przyzębia. W takim przypadku należy zaprzestać używania produktu i skonsultować się ze stomatologiem.
- Nie używaj urządzenia, jeśli odczuwasz ból zębów lub dziąseł. Skontaktuj się ze swoim stomatologiem.
- Nie przykładaj końcówki zbyt blisko zębów lub dziąseł, gdyż możesz w ten sposób uszkodzić dziąsła.
- Urządzenie do prywatnego użytku domowego, nie jest przeznaczone do użytku w gabinecie dentystycznym.
- Urządzenie może podłączać tylko osoba dorosła.
- Urządzenie podłączaj do gniazdka z uziemieniem.
- Przed podłączeniem do gniazdka upewnij się, że przewód, wtyczka i obudowa są całe i nieuszkodzone.
- Upewnij się, że przewód zasilający nie styka się z wodą.
- Nie należy przedłużać ani naprawiać przewodu zasilającego.

- Nie moczyć produktu i nie nagrzewać.
- Nie podłączać do większej liczby zasilaczy.
- Nie używać przedłużaczy.
- Urządzenie zostanie całkowicie odłączone od zasilania tylko po odłączeniu wtyczki od gniazdka.
- Przed czyszczeniem produktu odłączyć wtyczkę od gniazdka.
- Nie używaj produktu, jeśli kabel USB lub wtyczka produktu są uszkodzone, nie działają, spadły, zostały uszkodzone lub wpadły do jakiegokolwiek cieczy.
- Urządzenie może być używane wyłącznie z kablem zasilającym dołączonym do zestawu.
- Nie używaj akcesoriów innych niż zalecane przez producenta.
- Nie należy używać urządzenia bez końcówek strumieniowych.
- Nie kieruj strumienia wody bezpośrednio pod język, do oczu, nosa lub innych wrażliwych miejsc. Ciśnienie wytwarzane przez ten produkt może spowodować poważne uszkodzenia.
- Nie używaj urządzenia w innym celu niż czyszczenie zębów.
- Nie uzupełniaj zbiornika płynem do płukania ust, gdyż może on spowodować jego uszkodzenie.
- Zbiornik należy napełniać czystą wodą.
- Nie napełniaj zbiornika wodą o temperaturze powyżej 40°C.

BUDOWA URZĄDZENIA (RYS. I)

- | | |
|---|--------------------------------------|
| 1. Przycisk zwolnienia blokady końcówki strumieniowej | 6. Zbiornik na wodę |
| 2. Przycisk włączania/wyłączania | 7. Wężyk do wody |
| 3. Przycisk zmiany trybu | 8. Zatyczka otworu zbiornika na wodę |
| 4. Wskaźnik trybu pracy | 9. Kulka grawitacyjna |
| 5. Wskaźnik ładowania | 10. Końcówka strumieniowa |

Uwaga: Przed pierwszym użyciem w zbiorniku wody i wężyku mogą znajdować się resztki płynów. To pozostałości wody destylowanej, użytej podczas kontroli fabrycznej. Nie stanowi to zagrożenia dla zdrowia i bezpieczeństwa użytkownika.

AKCESORIA (RYS. II)

- a. standardowe końcówki
- b. nakładka ortodontyczna
- c. końcówka periodontologiczna (kończówka do kieszonek dziąsłowych)
- d. końcówka do czyszczenia języka
- e. pokrowiec na irygator
- f. kabel USB-C

PRZYGOTOWANIE DO UŻYCIA

MONTAŻ I DEMONTAŻ KOŃCÓWEK STRUMIENIOWYCH (RYS. III)

1. **Montaż:** Włóż wybraną końcówkę strumieniową do otworu montażowego, aż usłyszysz dźwięk kliknięcia.
2. **Demontaż:** Naciśnij i przytrzymaj przycisk zwalniający końcówkę strumieniową i jednocześnie pociągnij końcówkę w górę, aby ją wyjąć.

Uwaga: Nie naciskaj przycisku zwalniającego końcówkę strumieniową w trakcie użytkowania, aby uniknąć przypadkowych obrażeń spowodowanych wypadnięciem końcówki z otworu montażowego pod wpływem ciśnienia wody.

MONTAŻ I DEMONTAŻ ZBIORNIKA NA WODĘ (RYS. IV)

1. Chwyc korpus lewą ręką, a zbiornik na wodę prawą ręką.
 2. Obróć zbiornik na wodę zgodnie z ruchem wskazówek zegara.
 3. Wyjmij go, pociągając w dół.
- Aby ponownie zamontować zbiornik, wykonaj wyżej wymienione czynności w odwrotnej kolejności.

NAPEŁNIANIE ZBIORNIKA WODY (RYS. V)

Zbiornik wody można napełnić w następujący sposób:

1. Poprzez górny otwór w zbiorniku (rys. V.1) – aby to zrobić zdemontuj zbiornik wody zgodnie z wytycznymi z niniejszej instrukcji.
2. Poprzez otwór w tylnej części zbiornika (rys. V.2) – Otwórz zatyczkę zbiornika, napełnij zbiornik wodą, a następnie zamknij zatyczkę. W tym wypadku zbiornik wody musi być zamontowany do irygatora.

Uwaga: Nigdy nie używaj urządzenia bez zbiornika wody lub z pustym zbiornikiem na wodę. Irygator należy napełniać wyłącznie czystą ciepłą wodą o temperaturze poniżej 40°. Zabrania się dodawania soli, pasty do zębów, płynu do płukania lub innych środków chemicznych.

AWARYJNE DODANIE WODY (RYS. VI)

Przy pierwszym użyciu lub po dłuższym nieużywaniu irygatora może minąć chwila, zanim końcówka strumieniowa wypuści wodę po naciśnięciu przycisku włączania/wyłączania. Jeżeli strumień wody się nie pojawi, zdemontuj końcówkę, dodaj odrobinę wody do otworu montażowego, zamontuj ponownie końcówkę, a następnie włącz urządzenie.

WŁĄCZENIE I WYBÓR TRYBU (RYS. VII)

Naciśnij przycisk włączania/wyłączania, aby włączyć irygator. Następnie naciskaj przycisk trybu pracy, aż wybierzesz odpowiedni tryb.

Uwaga: Irygator wyposażony jest w dodatkowy mechanizm ochronny. Po dwóch minutach użytkowania urządzenie wyłączy się automatycznie. Aby uruchomić je ponownie, naciśnij przycisk włączania/wyłączania.

TRYBY PRACY

Strong	Mocne ciśnienie wody, odpowiednie do głębokiego czyszczenia i silnych zabrudzeń.
Normal	Standardowe ciśnienie wody, wysoka skuteczność czyszczenia, odpowiednie do codziennego czyszczenia zębów.
Soft	Małe ciśnienie wody, odpowiednie dla wrażliwych zębów i nowych użytkowników.
Pulse	Mocne i słabe ciśnienie wody na przemian, wygodne użytkowanie, dobre do ochrony dziąseł i codziennego czyszczenia.
Child	Delikatne ciśnienie wody, dostosowane dla dzieci.

STAN BATERII (RYS. VIII)

Stan baterii sprawdzisz, przytrzymując przez kilka sekund przycisk trybu. Liczba wskaźników trybów, które się zaświecą, wskaże stopień naładowania akumulatora:

Liczba świecących wskaźników trybu	Stopień naładowania baterii
5	80-100%
4	60-80%
3	40-60%
2	20-40%
1	Poniżej 20%

W czasie używania irygatora, gdy bateria wymaga ładowania, wskaźnik ładowania **⚡** zaświeci się na czerwono przez 15 sekund, po czym wyłączy się.

ŁADOWANIE (RYS. IX)

Przed pierwszym użyciem należy ładować irygator przez 6 godzin.

1. Wyłącz irygator przyciskiem włączania/wyłączania.
2. Podłącz jeden koniec kabla USB do ładowania do portu ładowania w obudowie, a drugi koniec do ładowarki 5V.
3. Podłącz ładowarkę do gniazda zasilania.
4. Podczas ładowania wskaźnik ładowania **⚡** świeci na czerwono, a po pełnym naładowaniu wskaźnik zaświeci się na zielono.

Uwagi:

Kabel USB możesz podłączyć do wszystkich adapterów z wyjściem max do 5V, np.: ładowarka do telefonu komórkowego, power bank, port USB komputera i inne zasilacze.

Podczas ładowania należy umieścić urządzenie w stabilnej pozycji. Upewnij się, że port ładowania jest czysty i suchy.

UŻYWANIE IRYGATORA (RYS. X)

1. Umieść końcówkę strumieniową irygatora w jamie ustnej.
2. Naciśnij przycisk włączania/wyłączania, aby włączyć urządzenie.
3. Wybierz żądany tryb i wyceluj strumień wody w zęby, szczelinę między zębami lub dziąsła.
4. Upewnij się, że strumień wody jest prostopadły do czyszczonych części.
5. Czyszczenie możesz zacząć od części trzonowej (tylne zęby) i kontynuować w kierunku przednich zębów. Przesuń końcówkę strumienia wzdłuż linii dziąseł, zwracając szczególną uwagę na czyszczenie szczelin między zębami i obszar wokół aparatu ortodontycznego.
6. Wciśnij przycisk włączania/wyłączania, aby wyłączyć urządzenie.
 - W przypadku osób z wrażliwymi zębami zaleca się wybranie słabszego ciśnienia wody.
 - Podczas użytkowania należy trzymać urządzenie w pozycji umożliwiającej pobór wody ze zbiornika przez wężyk, co ma ułatwić dołączona do wężyka kulka grawitacyjna. Zaleca się trzymanie urządzenia w pozycji pionowej tak, aby końcówka strumieniowa znajdowała się powyżej zbiornika z wodą. Nie należy odwracać urządzenia o 180°.

Uwaga: Należy trzymać lekko otwarte usta, aby umożliwić swobodny wypływ wody.

7. Wyjmij zbiornik, wylej pozostałą w nim wodę, wytrzyj wilgoć i umieść urządzenie w suchym miejscu.

CZYSZCZENIE I KONSERWACJA

Używaj wyłącznie czystej wody i naturalnych środków czyszczących do czyszczenia urządzenia. Nie używaj silnych detergentów oraz środków chemicznych, które mogą uszkodzić urządzenie. Nie należy myć urządzenia wodą o temp. powyżej 50°C. Trzymaj urządzenie z dala od źródeł ciepła oraz unikaj bezpośredniego kontaktu ze słońcem.

KORPUS IRYGATORA

1. Odłącz zbiornik wody oraz usuń resztki wody z wnętrza urządzenia.
2. Wyczyść urządzenie miękką szmatką z mydłem w płynie oraz dokładnie je wypłucz i wysusz suchą szmatką.
3. Nie zanurzaj urządzenia w wodzie.
4. Nie używaj alkoholu, benzyny, rozcieńczalnika itp. do wycierania produktu.

ZBIORNIK NA WODĘ

1. Umyj zbiornik i wysusz go suchą szmatką.
2. Gdy urządzenie nie jest używane, upewnij się, że zbiornik jest suchy i odwrócony w pozycji do przechowywania.

WĘŻYK DO WODY

- Wytrzyj wężyk szmatką.
- Nie zginaj, nie skręcaj ani nie ciągnij wężyka do wody. W przeciwnym razie wężyk może działać nieprawidłowo, np. przestać wchłaniać wodę podczas pracy.

ZATYCZKA ZBIORNIKA

- Zetrzyj brud i kurz z zatyczki za pomocą szmatki.

KOŃCÓWKA STRUMIENIOWA

- Naciśnij przycisk zwolnienia blokady końcówki strumieniowej, aby ją zdjąć. Wyczyść końcówkę wodą i przetrzyj szmatką.
- Zaleca się wymianę końcówki na nową co 3 miesiące, w przeciwnym razie zmniejszy się skuteczność czyszczenia zębów.

ROZWIĄZYWANIE PROBLEMÓW

Problem	Przyczyna	Rozwiązanie
Pęknięcie końcówki strumieniowej.	Poważne uszkodzenie końcówki strumieniowej.	Wymień końcówkę na nową dopasowaną do modelu.
Ze zbiornika wody wycieka woda.	Uszczelka jest uszkodzona.	Wymień uszczelkę w autoryzowanym serwisie.
	W zbiorniku wody pozostała woda.	Po każdym użyciu należy opróżnić zbiornik wody.
Wyciek między końcówką strumieniową a otworem montażowym.	Końcówka strumieniowa nie jest prawidłowo zamontowana.	Zdejmij końcówkę strumieniową i zainstaluj ją ponownie.
Brak przepływu wody lub niewystarczające ciśnienie.	Urządzenie jest trzymane w nieprawidłowej pozycji.	Ustaw urządzenie w prawidłowej pozycji: końcówka strumieniowa musi znajdować się wyżej niż zbiornik wody.
	Niewystarczająca ilość wody w zbiorniku.	Napełnij zbiornik wodą.
	Niewłaściwy tryb pracy.	Wybierz tryb "Strong".



INFORMACJA DLA UŻYTKOWNIKÓW O SPOSOBIE POSTĘPOWANIA ZE ZUŻYTYM SPRZĘTEM ELEKTRYCZNYM I ELEKTRONICZNYM

Jeżeli urządzenie, opakowanie, instrukcja obsługi i tym podobne zostały opatrzone symbolem przekreślonego kołowego kontenera na odpady, oznacza to, że urządzenie podlega selektywnej zbiórce odpadów zgodnie z dyrektywą Parlamentu Europejskiego i Rady 2012/19/EU. Zużytego urządzenia nie należy wyrzucać wraz z pozostałymi odpadami gospodarstwa domowego i nie należy traktować go jako odpad komunalny. Wyrzucając elektrośmieci do kontenera stwarzasz zagrożenie dla środowiska. Zużyte urządzenie należy dostarczyć do punktu zbiórki selektywnej sprzętu elektrycznego i elektronicznego zorganizowanego przez administrację publiczną. Segregując i przekazując do przetworzenia, odzysku, recyklingu oraz utylizacji zużyte urządzenia elektryczne i elektroniczne chronisz środowisko przed zanieczyszczeniem i skażeniem, przyczyniasz się do zmniejszenia stopnia wykorzystania zasobów naturalnych oraz obniżenia kosztów produkcji nowych urządzeń. Właściwa utylizacja i złomowanie pomagają eliminować niekorzystny wpływ złomowanych produktów na środowisko naturalne oraz zdrowie człowieka.

Aby uzyskać szczegółowe informacje dotyczące możliwości ponownego przetworzenia niniejszego produktu, należy skontaktować się z miejscowym urzędem miasta, służbami oczyszczania miasta lub sklepem, w którym zakupiono produkt.

BERDSEN

**Manufactured in China for:
Wyprodukowano w Chinach dla:**

**Global Income sp. z o.o.
ul. Chwaszczyńska 135B
81-571 Gdynia, Poland**

www.berdsen.pl